



ԹՆՄԱ՝ <<Բնական մանրաթելեր>>

Մետաքս

Նյութը Երևանի թիվ 84 դպրոցի ուսուցիչ Նարինե Սիմոնյանի ավարտաճառից:



Մետաքսի ծագման պատմությունը

Հայտնի է, որ շերամի բոժոժները և նրանց զարմանահրաշ հատկություններն առաջին անգամ հայտնաբերվել են չինացիների կողմից՝ մոտ հինգ հազար տարի առաջ:

Կա մի գեղեցիկ լեգենդ, որի՝ Մեծ Դեղին կայսեր կինը՝ Լեյ Ցզեուն, նստած է եղել թթենու ստվերի տակ և ըմբռնում է դեղաբույսերի թուրմը: Հանկարծ բուրավետ ըմպելիքի մեջ է ընկել թթենու բոժոժը: Կայսրուհին դուրս է հանել բոժոժը բաժակից և տեսել է թելը, ձգել է այն, բոժոժը սկսել է քանդվել: Այդ պահին Լեյ Ցզեուն հասկացել է, որ այդ թելից կարելի է ստանալ գործվածք:



Նկարում՝ Մեծ Դեղին կայսեր
կինն է՝ Լեյ Ցզեուն:



Այդ ժամանակվանից
կայսրուհուն հռչակեցին
<<Մետաքսի աստվածուհի>>
և կայսրուհու պատվին
եկեղեցական տոներին
նվիրաբերություններ են
անում շերամների բոժոժների
տեսքով:

Պեղումների ժամանակ Չի-
նաստանի տարբեր մասերում շերամի բոժոժները հայտնաբերվել են
Ք.ա. III հազարամյակին պատկանող մշակութային շերտերում: Գտել
են կրիաների պատյաններ և ոսկորներ, որոնց վրա հայտնաբերված
արձանագրություններն ու հիերոգլիֆները հիշատակում էին «շերամի
որդ», «շերամ», «մետաքս», «մետաքսի հյուսվածք» ձևակերպումներով:

Հայտնի է, որ Ք.ա. V դարում մետաքսի շերամներ բազմացնում էին
հարևան թագավորության վեց մարզերում, իսկ մետաքսի
արտադրության հիմնական կենտրոնը Խանչժոուն էր:

Բնական մետաքս

Բնական մետաքսը շատ բարակ, երկար և ամուր թել է, որը
մշակում են թթենու, կաղնու, կեչու մետաքսագործ թրթուրները: Ամենից
շատ տարածված է թթենու շերամը, որը սնվում է թթենու տերևներով:

Թթենու մետաքսագործը անցնում է զարգացման 4 փուլ՝ թիթեռ,
ձու (գրենա), թրթուր, հարսնյակ:

Մետաքսագործի թիթեռը դնում է ձվեր, որոնցից դուրս են գալիս
թրթուրները:



Թրթուրները սնվում են թթենու տերևով: Մեկ ամսից հետո թրթուրն իր երկու գեղձերից արտադրում է հատուկ հեղուկ, որն օդում չորանալով՝ դառնում է բարակ, անընդհատ շարունակվող մետաքսյա թել: Թրթուրը թելը ամրացնում է չոր ճյուղին և այդ թելով փաթաթում է իրեն: Փաթաթվելու ընթացքում արտադրվում է հատուկ նյութ, որը ստանձվելով իրար՝ դառնում է երկար մետաքսաթել և առաջացնում երկարավուն ձվաձև պատյան՝ բոժոժ:

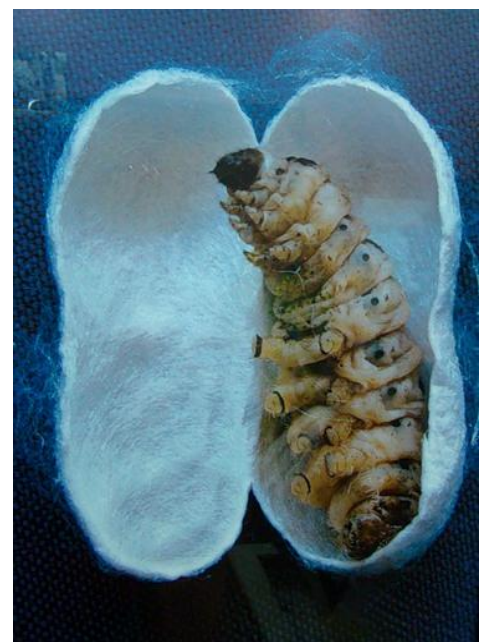




Բոժոժի ներսում թրթուրը վերափոխվում է հարսնյակի, հետո թիթեռի: Թիթեռը արտադրում է հիմնային հեղուկ, որը բոժոժում անցք է առաջացնում և նպաստում է անցքից դուրս գալուն:

Այդպիսի (անցք ունեցող) բոժոժները թել փաթաթելու համար պիտանի չեն: Բոժոժի ամբողջությունը պահպանելու համար հարսնյակը (մինչև նրա թիթեռ դառնալը) մեռցնում են:

Մետաքսամշակման ֆաբրիկաներում բոժոժները մշակում են տաք օդով, հետո դրանք չորացնում են և ուղարկում բոժոժից թել քաշելու: Թելը քաշելուց առաջ, սոսնձանյութը փափկացնելու համար, բոժոժները շոգեխաշում են տաք ջրով: Սոսնձանյութը մաքրելուց հետո այն դառնում է փայլուն, փափուկ, հեշտ ներկվող թել:





Խոզանակով բոժոժներից քաշում են վերևի շերտը, գտնում թելի ծայրը և սկսում բոժոժներից թել քաշել ու փաթաթել:

Փաթաթման գործողությունը կատարում են բոժոժանման հաստոցների վրա, տաք ջրով, որի շնորհիվ սերիցինը չի սառչում:

Բոժոժի թելերը շատ բարակ են, այդ պատճառով մանելիս միացնում են 5-10 թելիկներ և օդում սոսնձվելով՝ դառնում են մետաքսի հումքի թելը:

Բոժոժային թելի 20-30% քանդել հնարավոր չէ: Քանդած մետաքսյա թելերը չեն մանում, դրանք ոլորում են ուժեղ և ամուր: Իսկ անցք ունեցող բոժոժները, վերին շերտը և մնացորդները, որը ստացվում է բոժոժի քանդելուց հետո, զգում են, ստանում բնական մետաքսյա կարճ մանրաթելեր, որից և մանում են մանվածք:







Մետաքայա թելը բոժոժի վրա փաթաթվում է 40-50 շերտով:
1կգ. բոժոժից ստանում են 90գ. մետաքս:







Այսօր,

Չինաստանում մեծ հպարտությամբ են կազմակերպում էքսկուրսիաններ զբոսաշրջիկների համար՝ դեպի մետաքսի արտադրության ֆաբրիկաներ: Զբոսաշրջիկներին ծանոթացնում են մետաքսի ստացման պատմության և մշակման տեխնոլոգիային: Այն գրեթե չի փոխվել:









Յյան Յեյուն զբոսաշրջիկներին ցուցադրում է, թե ինչպես են մետաքսյա փոքր հյուսվածքի 4 անկյուններից ձգելով՝ ստանում ցանկացած չափի մետաքսյա բարակ հյուսվածք:





Մետաքսե գործվածքների հատկություններն են՝

Մետաքսե գործվածքները այնքան բարակ են, որ կարող են անցնել ասեղի անցքով:



Մետաքսաթելը այնքան ամուր է, որ նրանից պատրաստում են օդապարիկներ:

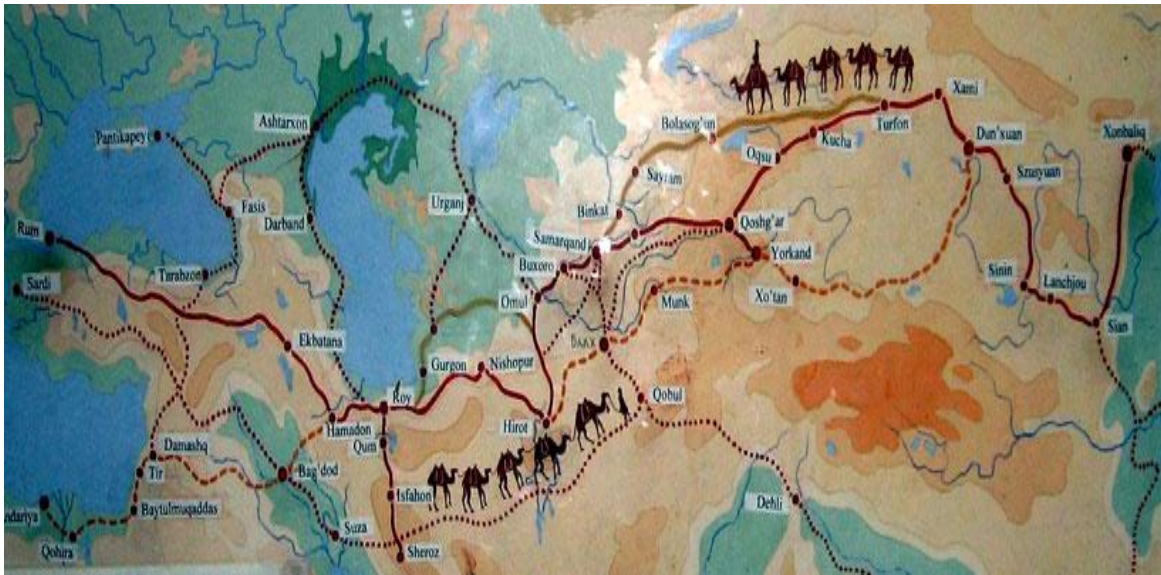
Այսօր,

Չինաստանում մեծ հպարտությամբ են կազմակերպում էքսկուրսիաներ զբոսաշրջիկների համար՝ դեպի մետաքսի արտադրության ֆաբրիկաներ: Չբոսաշրջիկներին ծանոթացնում են մետաքսի ստացման պատմության և մշակման տեխնոլոգիային: Այն գրեթե չի փոխվել:

ԿԱՐԾԻՔՆԵՐ

ՄԵՏԱՔՍԵ ԳՈՐԾՎԱԾՔՆԵՐԻ ՄԱՍԻՆ

- Հռոմեացի բանաստեղծ Վերգիլիոսը ենթադրում էր, որ մետաքսը ստանում են տերևներից:
- Եվրոպացիները հավաստում էին նաև, որ փայլուն, փափուկ թելերը «աճում» էին հատուկ ծառերի վրա, կամ մետաքսը գործում էին հսկա բզեզները:
- Շատերը հավաստում էին, որ մետաքսը հատուկ թռչունների փետուրներից է:
- Հույն պատմաբան Դիոնիսը կարծում էր, որ այն ստանում են ձաղիկներից:
- IV դարի հռոմեացի պատմաբան Ամմիանուս Մարցեպլինուսը ասել է, որ «Մետաքսյե գործվածքները հողից են պատրաստում: Չինաստանում հողը այնպես փափուկ է, ինչպես բուրդը: Ջրելուց և հատուկ մշակելուց հետո թելերը կարող են օգտագործել մետաքս գործելու համար»:



<<Մետաքսի ճանապարհը>>

<<Մետաքսի ճանապարհը>> ձգվում էր Չինաստանից մինչև Միջերկրական ծով՝ 7000 կմ: Հիմնական շուկան Դամասկոսն էր: Առաջին անգամ մետաքսը դուրս եկավ Չինաստանի սահմաններից Ք.ա. 11-րդ դարում, երբ դեսպան Չժան Ցյանը բացեց ճանապարհները դեպի Ասիա: Քարավանները՝ բեռնված թանկարժեք մետաքսե գործվածքներով ուղևորվում էին դեպի Արևմուտք՝ տալով այդ երթուղուն <<Մետաքսի ճանապարհ>> անունը:

Մետաքսը տեղափոխում էին նավերով, քարավաններով՝ դեպի Եվրոպա: Չնայած նրան, որ ծաղկում էր առևտուրը, չինացիները դեռ մի քանի դար խիստ գաղտնի էին պահում մետաքսի ստեղծման պատմությունը: Այն մարդկանց, որոնք փորձում էին երկրից դուրս հանել թիթեռներին, թրթուրների ձվերը (գրենա), սպառնում էր մահապատիժ: Մետաքսը փորձել են տեղափոխել նաև մաքսանենգ ճանապարհով:

Մետաքսը արտահանվում էր Արևմուտք և Արևելք: Արևմուտքում գնվում էր ոսկով, Արևելքում՝ արծաթով:

Այժմ մետաքսի արտադրությամբ զբաղվում են Հնդկաստանը, Ճապոնիան, Կորեան, Թայլանդը, Ուզբեկստանը, ԱՄՆ և այլն:

Գիտե՞ք, որ

«Մետաքսի ճանապարհ»-ը այն առևտրային ուղիներից է, որն անցել է նաև Հայաստանով: Գորգերից բացի Հայկական բարձրավանդակում արտադրվում էր նաև մետաքս՝ աշխարհում անգերազանցելի և գունային բացառիկ հարստությամբ: Մարկո Պոլոյի ժամանակներից վաճառականների, ինչպես նաև հետազոտողների համար Չինաստանից Եվրոպա տանող «Մետաքսե ճանապարհի» գլխավոր զարկերակը Միջնադարյան Հայաստանն էր: Հոգնած ճանապարհորդներն իրենց ճանապարհին իջևանելու տեղ էին որոնում պանդոկներում կամ քարվանսարայներում: Մելիմի քարվանսարայը գտնվում է Գեղարքունիքից Վայոց ձոր տանող Մելիմ լեռան վրա (ծովի մակերևույթից 2410 մ բարձրության վրա); Հայտնի «Մետաքսի ճանապարհը» հիմնվել է որպես տարանցիկ կետ հին ամենահայտնի քարավանային ուղիների քարտեզում: Այն կառուցվել է 1332թ. Չեսար Օրբելյան իշխանի կողմից և ունի 298 քառ. մ. տարածություն:







Հնդկայնում:

Մետաքայա շքեղ գործվածքե հագուստները,
պաստառները իրենց տեղն են գտել նաև արվեստի
գործերում:

Ստորև ներկայացնում ենք հայտնի նկարիչների գործերից
վերատպումներ, որտեղ պատկերված են մետաքայա շքեղ գործվածքե
պաստառներով հարդարված սրահներ, ննջասենյակներ,
դիմանկարներ, մետաքայա թելերով հյուսված շքեղ հագուստներով
պալատական կանայք:

Ցուցադրումները կազմակերպել սահիկներով:



Նկ. 1

Մետաքսի ճանապարհ:
Նկարիչ՝ Չժան Խուննյանյա



Նկ. 2

Պատկերված է ազգային հագուստով հարդարված կնոջ դիմանկար:



Նկ. 3

Պատկերված է մետաքսե շքեղ գործվածքե պաստառներով հարդարված սրահ:



Նկ. 4

Մարիա Անտուանետտ:

Էլիզաբեթ Վիժե-Լեբոն:



Նկ. 5

Դիմանկար: Մարիա Անտուանետտը մետաքսյա շքեղ հագուստով:

Էլիզաբեթ Վիժե-Լեբոն:



Նկ. 6

Դիմանկար: Մարիա Անտուանետտը մետաքսյա շքեղ հագուստով:

Էլիզաբեթ Վիժե-Լեբոնն:



Նկ. 7

Նկարում մետաքսյա շքեղ գործվածքե պաստառներով հարդարված ննջասենյակ և մետաքսյա շքեղ հագուստներով պալատական կանայք:
Էլիզաբեթ Վիժե-Լերոն:



Նկ. 8

Մարիա Անտուանետը նվագում է քնար ունկնդրելիս:

Էլիզաբեթ Վիժե-Լեբոն:



Նկ. 9

«Լյուդովիկ XV և Դյուբարին». Ռյուլա Բենցուռ , 1874.



Նկ. 10

Նկարում մետաքսե շքեղ գործվածքով պաստառապատված բազմոց, որը զարդանախշված է բուսական և թռչնային պատկերներով:



Նկ. 11

Ֆրանսիայի թագուհի Մարիա Անտուանետտան իր երեխաների հետ:

Էլիզաբեթ Վիժե-Լեբոնն: